



Cardisure®

Pouco a pouco, as vantagens vão sendo observadas



Cardisure®
Pimobendan

O seu cão, a insuficiência cardíaca congestiva e você

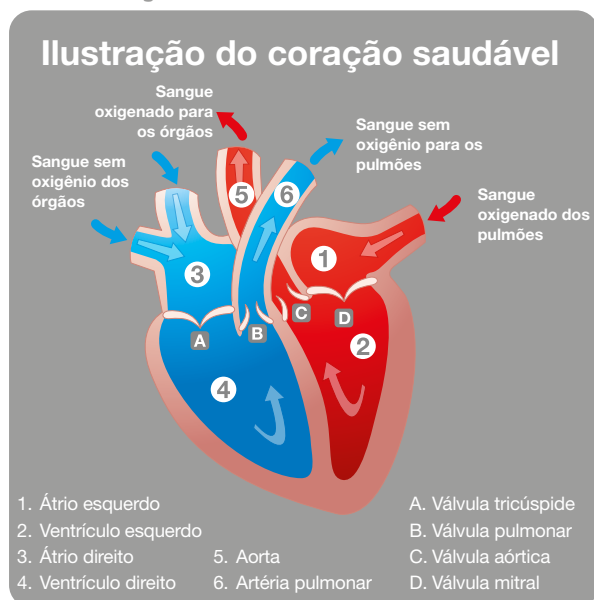
En estas páginas encontrará respuestas a algunas de las preguntas tendrá y recomendaciones sobre cómo ayudar a su cão de la mejor forma durante el tratamiento.

Nessas páginas, encontrará respostas para algumas das perguntas que terá e recomendações sobre a melhor forma de ajudar seu cão durante o tratamento.

O que significa a insuficiência cardíaca para o meu cão?

Um diagnóstico de insuficiência cardíaca significa que o coração do seu cão não está a funcionar de forma tão eficaz como deveria. Para compreender como pode ajudar o seu cão, é útil saber como funciona um coração saudável.

O coração de um cão saudável



O coração de um cão saudável funciona ao bombear sangue para a circulação sanguínea. Este sistema fornece sangue oxigenado a todos os órgãos vitais e músculos. O coração de um cão é com o de uma pessoa e é formado por uma bomba muscular que contém quatro câmaras.

As câmaras estão separadas por quatro válvulas de sentido único. O fecho destas válvulas é o que provoca o típico som “tum-tum”, que todos associamos ao batimento cardíaco normal.

Doença cardíaca canina

Quando existem alterações no coração, considera-se que o doente tem uma doença cardíaca. As doenças cardíacas mais frequentes em cães devem-se alterações nas válvulas ou no músculo cardíaco.

Doença valvular mitral (DVM)

A doença valvular mitral (DVM) é a doença cardíaca mais frequente em cães e tende a aparecer em cães de raças pequenas, como Cavalier King Charles Spaniel.

Na DVM, uma das válvulas do coração expande e deforma-se e não consegue fazer um fecho hermético. Por isso, a válvula deixa de funcionar como válvula de não retorno, mas existem sim um retrocesso do sangue em cada bombeamento. Isto pode levar a acumulação de líquido nos pulmões do seu cão.

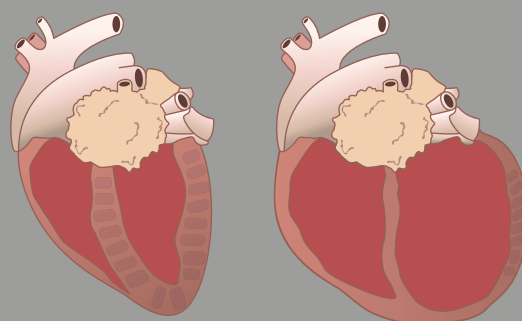
O sangue que retrocede no sentido contrário por uma válvula cardíaca cria um som que conhecemos como sopro. Nas fases iniciais da DVM, o sopro pode ser o único sintoma apresentado pelo seu cão.

Cardiomiopatia dilatada (CMD)

Este tipo de doença tende a afetar cães de raça grande, como Dobermann. O músculo cardíaco debilita-se com o tempo e as câmaras do coração dilatam-se.

O coração tem de trabalhar de forma mais rápida para ser capaz de bombear o sangue para o organismo. Com a progressão da doença, não se bombeia sangue suficiente e este acumula, levando a uma acumulação de líquido nos pulmões do seu cão.

Diagrama de um coração normal em comparação com um dilatado



Coração normal

CMD

Quando é que uma doença cardíaca se transforma em insuficiência cardíaca?

Na maioria dos cães, a doença cardíaca é progressiva. Nas fases iniciais, os corações dos cães com DVM e CMD conseguem compensar a doença.

No entanto, com o passar do tempo, o trabalho excessivo pode revelar ser demasiado e o coração pode não ser capaz de bombear sangue suficiente para circulação. Ao mesmo tempo, acumulam-se líquidos nos pulmões e, nesta altura, considera-se que o cão tem uma insuficiência cardíaca.

Identificação dos sinais de insuficiência cardíaca

Quando o coração do seu cão não trabalha de uma forma eficaz, não fornece oxigénio suficiente ao sangue para os órgãos vitais e músculos.

O seu cão pode:

- Cansar-se mais do que o normal no passeio
- Preferir descansar mais em casa
- Respirar de forma ofegante
- Ter um abdómen mais dilatado (zona da barriga) do que o normal
- Ter tosse
- Ter menos interesse na comida e perder peso
- Colapsar ou desmaiar

Caso se preocupe com a saúde do seu cão, deverá consultar imediatamente o seu médico veterinário.

Diagnóstico da insuficiência cardíaca no seu cão

O seu médico veterinário realizará um exame físico completo, incluindo a auscultação do coração com um estetoscópio. Também irá perguntar sobre o que pode ter conseguido observar em casa.

O estetoscópio só darão informação limitada sobre o coração do seu cão. É possível que o seu médico veterinário queira fazer mais exames para determinar se a doença cardíaca é a responsável pelos sintomas ou se existem outras alterações, como a possibilidade ser uma doença respiratória (que tem sintomas semelhantes). Estes exames irão ajudar o seu médico veterinário na seleção do

tratamento correto para o seu cão.

O seu médico veterinário pode querer realizar alguns dos seguintes exames:

- Raio X (radiografia) - para avaliar o tamanho do coração do seu cão e determinar se existe líquido nos pulmões
- Ecografia ao coração (ecocardiografia) - para visualizar o músculo e as válvulas cardíacas e avaliar se alguma das câmaras do coração está dilatada ou aumentada
- Análise ao sangue - para avaliar a saúde geral do seu cão
- Ecocardiograma (ECG) - para avaliar a atividade elétrica do coração que coordena o bombeamento coordenado do mesmo

Tratamento de insuficiência cardíaca no seu cão

O seu veterinário irá possivelmente escolher uma combinação de medicamentos para tratar insuficiência cardíaca do seu cão. Estes medicamentos podem dividir-se em três famílias, dependendo da sua função. Estas funções são:

- 1 Aumentar a força das contrações do coração (inotrópicos) como o Cardisure
- 2 Dilatar os vasos sanguíneos (vasodilatadores) como o Cardisure
- 3 Eliminar os líquidos (diuréticos) como a furosemida

Estes medicamentos irão melhorar a eficácia do coração do seu cão e irão reduzir os sinais de insuficiência cardíaca. O tratamento não irá curar o seu cão, mas melhorará a sua qualidade de vida.

Cardisure é um medicamento veterinário registado para o tratamento de insuficiência cardíaca em cães. Atua ao aumentar a força das contrações cardíacas e dilatando (ampliando o diâmetro) os vasos sanguíneos, o que faz com que seja mais fácil para o coração bombear o sangue para o organismo.



Monitorização em casa

É importante que se assegure que o seu cão recebe a medicação para o coração de uma forma regular e conforme é prescrita pelo seu médico veterinário.

Também pode ajudar fazendo a monitorização do seu cão em casa. É muito importante que o seu médico veterinário tenha uma ideia clara de como o seu cão reage com a medicação e se existem sinais que possam indicar uma progressão da insuficiência cardíaca.

Para ajudar na monitorização em casa, descarregue o caderno de seguimento mais abaixo

Para ajudá-lo com a Monitorização em casa, peça ao seu veterinário os gráficos de monitoramento - esses gráficos permitem que você compartilhe o que está vendo com o seu veterinário.

1. Apetite
2. Níveis de exercício
3. Estado de espírito
4. Tosse
5. Frequência respiratória

Pode encontrar mais informações sobre como monitorar a frequência respiratória no caderno de seguimento.

Nutrição e o seu cão

A nutrição também pode desempenhar um papel importante nos cuidados dos casos de insuficiência cardíaca congestiva (ICC). Os ácidos gordos ómega-3 de origem marinha reforçam a manutenção da massa muscular magra do organismo, o apetite e uma frequência cardíaca normal

SPECIFIC® é uma gama de alimentação veterinária para animais de estimação elaborada com um teor elevado de peixe e outros ingredientes de origem marinha, que proporcionam um suporte nutricional ótimo para o tratamento de doenças, além de ajudar a manter a saúde de cães e gatos saudáveis.



Cardisure sabor 1,25 mg, 2,5 mg, 5 mg e 10 mg comprimidos para cães. Composição (substância ativa): Cada comprimido de Cardisure Sabor 1,25 mg contém 1,25 mg de pimobendan. Cada comprimido de Cardisure Sabor 2,5 mg contém 2,5 mg de pimobendan. Cada comprimido de Cardisure Sabor 5 mg contém 5 mg de pimobendan. Cada comprimido de Cardisure Sabor 10 mg contém 10 mg de pimobendan. Indicações de utilização, especificando as espécies-alvo: Caninos (Cães). Para o tratamento da insuficiência cardíaca congestiva canina com origem em insuficiência valvular (regurgitação mitral e/ou tricúspide) ou cardiomiopatia dilatada. Contraindicações: Não administrar em caso de cardiomiopatias hipertroóficas ou em estados clínicos em que um aumento do débito cardíaco não seja possível devido a problemas funcionais ou anatómicos (por ex. estenose aórtica). Consultar igualmente a secção 4.7. Advertências especiais: O medicamento veterinário deverá ser administrado com o estômago vazio pelo menos uma hora antes das refeições, uma vez que a absorção é reduzida quando administrado juntamente com comida. Reações adversas (frequência e gravidade): Em casos raros poderão ocorrer vômitos e um efeito cronotrópico positivo moderado. Contudo, estes efeitos são dose-dependentes e podem ser evitados reduzindo a dose. Em casos raros, observou-se diarreia temporária, anorexia ou letargia. Apesar da relação com o pimobendan não estar claramente estabelecida, em casos muito raros, podem ocorrer sinais de efeitos sobre a hemostasia primária (petéquias nas mucosas e hemorragias subcutâneas) durante o tratamento. Estes sinais desaparecem quando o tratamento é suspenso. Em casos raros, observou-se um aumento da regurgitação da válvula mitral durante o tratamento crónico com pimobendan em cães com doença da mitral. Intervalo(s) de segurança. Não aplicável. Titular da autorização de introdução no mercado: Eurovet Animal Health BV - Handelsweg 25, 5531 AE Bladel - Países Baixos - Tel: + 31 497 544300 - Fax: + 31 497 544302. Número da autorização de introdução no mercado: 351/01/11DFVPT (Cardisure Sabor 1,25 mg), 351/02/11DFVPT (Cardisure Sabor 2,5 mg), 351/03/11DFVPT (Cardisure Sabor 5 mg), 351/04/11DFVPT (Cardisure Sabor 10 mg)